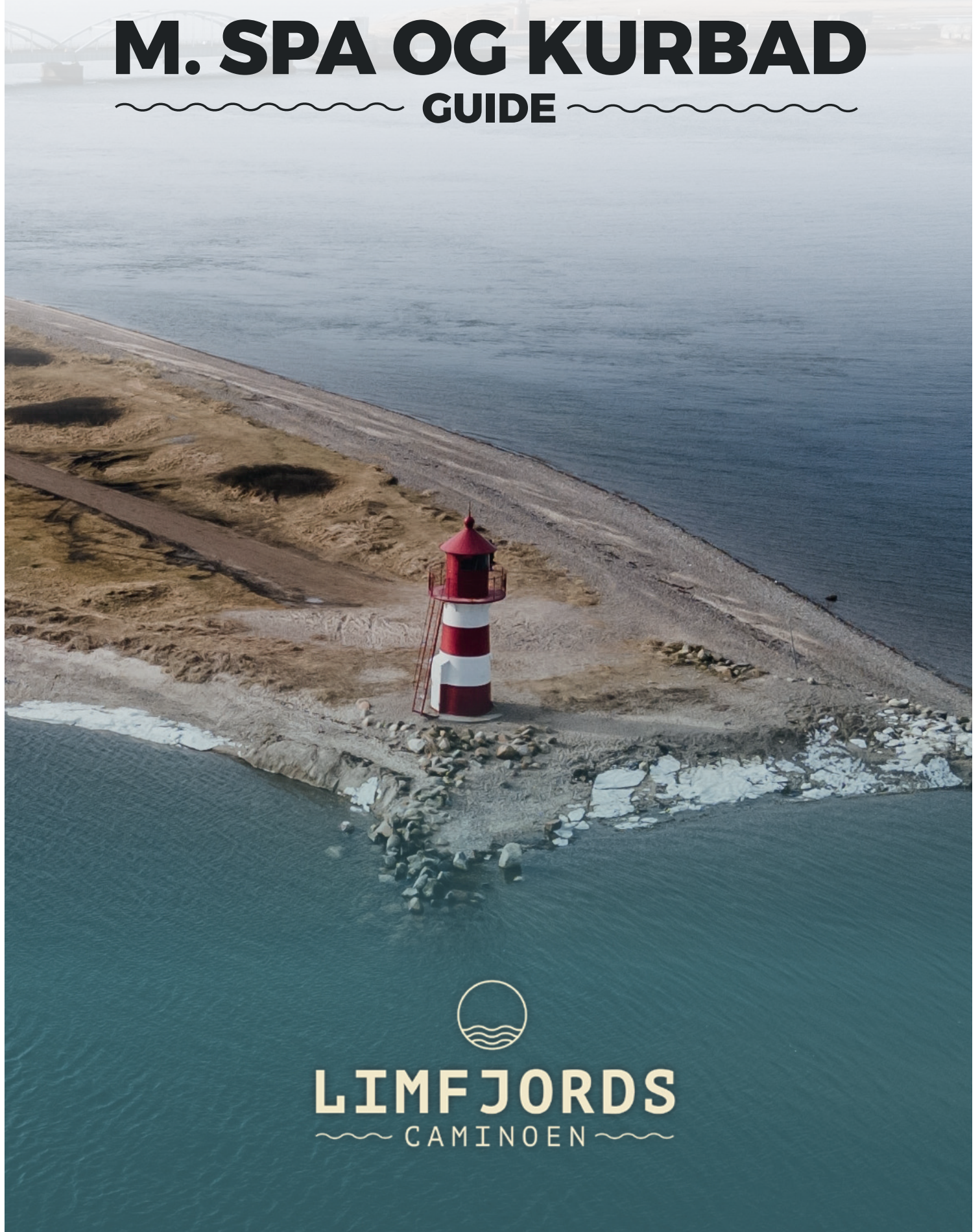


# VINTERVANDRING M. SPA OG KURBAD

~~~~~ GUIDE ~~~~~



**LIMFJORDS**  
~~~~~ CAMINOEN ~~~~~

# INFORMATION

## DAG 1

### VIGTIG VIDEN INDEN TUREN STARTER

Vi gør opmærksom på, at dele af dagens vandring ikke er markeret med skilte.

Du bestemmer helt selv, hvornår du begynder dagens vandring. Når vi skriver kl. 10.00, så er det blot en venlig anbefaling.

Der er mulighed for at købe aftensmad hos Tambohus Kro & Badehotel, men vi anbefaler at booke bord i god tid.

### RUTENS TERRÆN

Turens første dag på Jegindø er overvejende på landevej. Du vil dog komme ad flere stier og grusveje.

### TOILETTER PÅ RUTEN

Du vil komme forbi toiletter ved:

- Tambohus Kro & Badehotel
- Jegindø Havn
- Bøhl Strand

### GENEREL INFORMATION OM BAGAGETRANSPORT

Har du tilkøbt bagagetransport, så er denne information til dig:

- Kun én bagage pr. person.
- Navn skal fremgå tydeligt på bagagen.
- Læs mere løbende i denne guide.

### BAGAGETRANSPORT

Når du ankommer til Tambohus, så kan du aflevere din bagage i receptionen hos Tambohus Kro & Badehotel forud for dagens vandring.

### MAD PÅ RUTEN

På dagens rute er det begrænset, hvor mange spisesteder, du vil komme forbi. Vi anbefaler, at du medbringer en madpakke hjemmefra, hvis du vil spise frokost på Jegindø. Ellers vil du komme forbi følgende:

- **Tambohus Kro & Badehotel**  
Mulighed for frokost og aftensmad.  
Bestil gerne bord på forhånd.

### VINTERBADNING

Det er muligt at vinterbade ved Tambohus Naturhavn, der ligger lige ved Tambohus Kro & Badehotel. Ønsker du at benytte sauna i forbindelse med vinterbadning, så skal saunaen bookes på forhånd. Se information om booking samt pris i tilsendte mail.

Det er muligt at leje badekåbe af Tambohus Kro & Badehotel for kr. 50,-.

### PARKERING

Du kan parkere din bil ved Tambohus Kro & Badehotel.

### OVERNATNING

Du skal overnatte på:

**Tambohus Kro & Badehotel**  
Tambogade 37, 7790 Thyholm

Tlf: +45 9787 5300  
Email: [tambohus@tambohus.dk](mailto:tambohus@tambohus.dk)  
Indtjekning: ml. kl. 15.00-18.00  
Udtjekning: kl. 11.00

**Overnatningen er inkl. morgenbuffet**  
Man-fre 7.00-10.00 samt lør-søn 8.00-10.00.

# SEVÆRDIGHEDER

## DAG 1

### DAGENS SEVÆRDIGHEDER

På Jegindø vil du først og fremmest møde en fantastisk natur og et rigt dyreliv. Nyd roen og den smukke udsigt. På dagens rute vil du komme forbi følgende seværdigheder:

#### Tambohus Naturhavn

Ved Tambohus Naturhavn er et rigtigt fint naturmiljø. Havnen er renoveret i 2007, og er blevet et samlingssted for kajaksejlad.

#### Dæmningen

Dæmningen mellem Jegindø og Thyholm blev bygget i 1915. Byggeriet blev både forsinket og fordyret af, at bunden var så blød, at fyldmaterialet ofte tilsyneladende blot forsvandt i dybet. Alle de 100.000m<sup>3</sup> fyld blev gravet og læsset med håndkraft. Dæmningen måtte ombygges af flere omgange, men i 2007 blev den seneste ombygning indviet.

#### Præstebroen

Jegindøs sidste katolske præst, Hans Lydersen, var præst for både Jegindø og Søndbjerg sogne. Så hver søndag roede man ham fra Søndbjerg til Jegindø, hvor han skulle bæres gennem kæret. Hans Lydersen blev med tiden så tyk, at karlene ikke længere kunne bære ham. Han lod derfor bygge en dæmning fra kirken og ud til stranden. I dag - mere end 400 år senere, kan præstebroen ses endnu - det er nemlig den vej, som går op til Jegindø Kirke.

#### Jegindø Kirke (Æ Kjerck)

Der findes flere middelalderkirker på Thyholm, men Jegindø Kirke er ikke én af dem. Her har godt nok ligget en kirke i rigtig mange år, men i starten af sidste århundrede mente sognerådet ikke, at den var stor nok til at huse menigheden. Man søgte og fik tilladelse til at renovere den gamle kirke. Renoveringsarbejdet bestod groft sagt i at rive den gamle kirke ned og bygge en ny.

#### Røn Tap

Jegindøs sydspids Tappen ændrer sig fra år til år, fordi storm og strømforhold hvirvler sandbunden op, hvorefter sandet aflejrer sig nye steder. Ved lavvande bliver en lang sandbanke delvist synlig langt ud i vandet. Det er en fascinerende oplevelse at gå så langt ud, som støvlerne tillader.

#### Jegindø Havn

Jegindø Havns historie siges at starte hos Harboørefiskerne, som ønskede sig en plads inde i Limfjorden, hvor forholdene ikke var nær så barske som på Vestkysten. Havnen udviklede sig til en stor fiskerihavn med egen auktion. Men dette ændrede sig i 1900-tallet, hvor erhvervs-fiskeriet stort set forsvandt. Derefter blev havnen primært brugt til lystbådehavn.

#### Æ Fywerhus

Æ Fywerhus er et minimuseum, som beskriver fiskeriets historie på Jegindø. Lokale historieinteresserede har indsamlet en imponerende samling af de gamle Jegindø fiskeres redskaber og andre værktøjer, som har været brugt til tjæring af fiskegarn.

#### Bøhl strand

Bøhl er kendt for at have en af øens bedste badestrande. Placeringen i den lille vig gør, at her er læ ved de fleste vindretninger. Sandbunden og det lave vand gør stranden meget børnevenlig. Solnedgangen ved Bøhl kan være noget af det smukkeste. Frem til 1961 var Bøhl nærmest et trafikknudepunkt, idet det var anløbssted for personfærgen til Mors.

#### Ulvkær

Ulvkær hedder sådan, fordi én af Danmarks sidste ulve endte sine dage her, efter at have forvildet sig til Jegindø over fjorden i en svinter. Ulvkær har, udover en sjælden flora, med orkideer og kødædende planter - også mange interessante fuglearter.

# RUTEVEJLEDNING

## DAG 1

### TAMBOHUS - JEGINDØ

Dagens distance: 16 kilometer

Når du sætter bilen og nyder den smukke udsigt ud over vandet, så kigger du også over på dagens etape. Du skal nemlig Jegindø rundt og nyde godt af den smukke natur.

Turen begynder med at gå nord fra Tambohus Kro & Badehotel og ramme broen, der fører over til Jegindø. Lige når du rammer øen er der en lille grusvej ned til højre, som også er afmærket med en blå cirkel og markerer, at "Muslingeruten" begynder her. Den markering skal du følge hele vejen rundt.

Det vil på flere strækninger være muligt at følge stranden og så derefter komme tilbage på ruten. Men stranden kan flere steder være svære at gå på med store sten og andre "forhindringer". På stort set hele ruten vil der være udsigt over fjorden, og øen er ikke større, end du sjældent er mere end en stenkast væk fra vandet.

Efter 1,2 kilometer kommer du tilbage til landevejen, hvor du går forbi Jegindø Kirke. **Du er nu ved punkt 2 på kortet.**

På første del af dagens etape vil du bevæge dig på øens sydligste punkt, Jegind Tap, hvorefter du ad grusvejen går nordpå på øens østside.

Ruten er godt markeret, og selvom du ser ud til at gå i en blindgyde ved en privat ejendom, så er der altid en markeret vej rundt om, som er godkendt af de flinke beboere på øen.

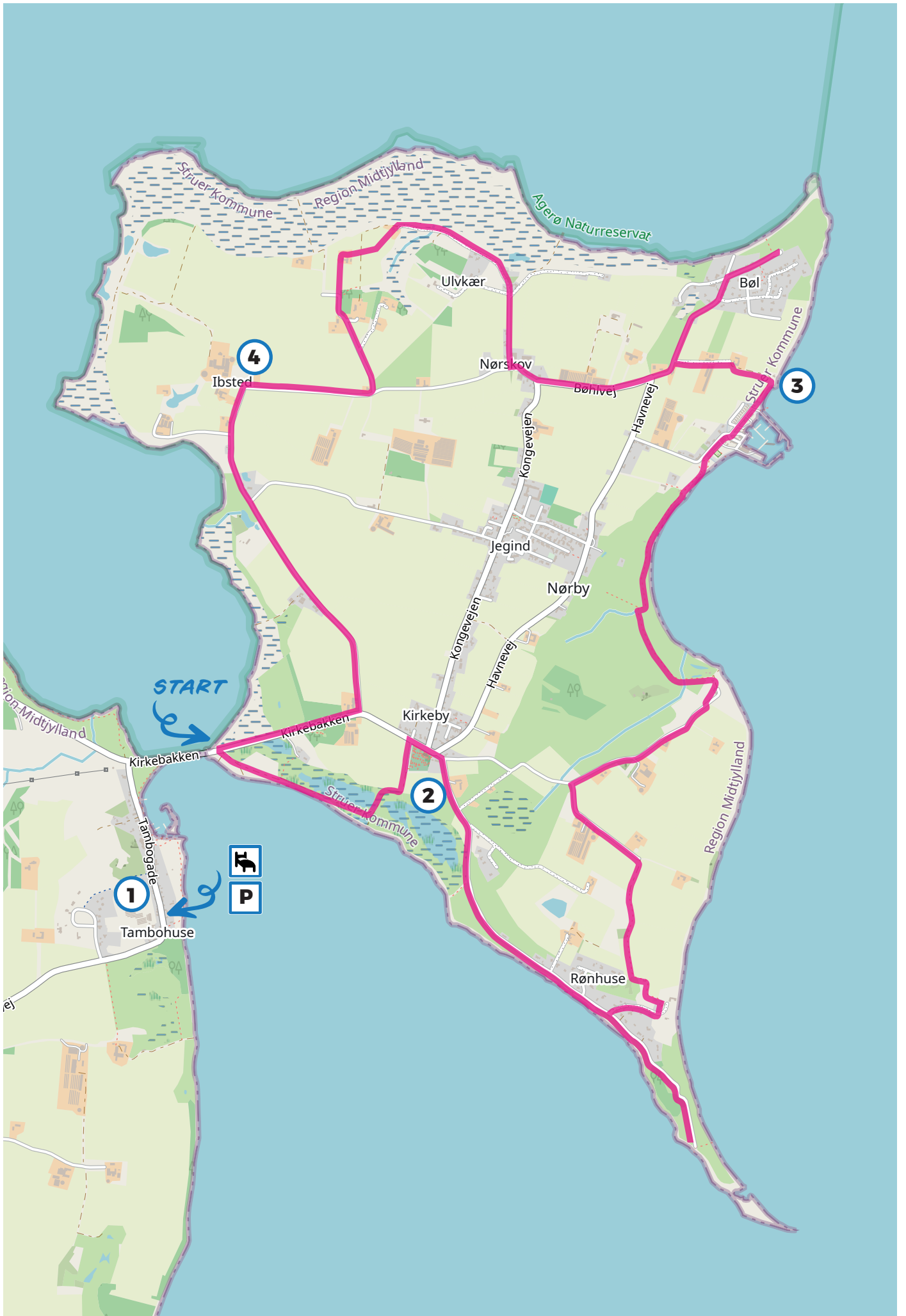
Du kommer snart op til Jegindø Havn, hvor det kunne være nærliggende med et lille hvil og nyde udsigten ud over Kås Bredning. På den anden side kan du se Salling. **Du er nu ved punkt 3 på kortet.**

Efter Jegindø Havn vil du kunne slå et smut ud til Bøløre Odde, hvor du skal samme vej tilbage igen, inden du vender vestpå og går mod Ulvkær.

Her tager ruten dig lidt mere ind på øen, som også er rigtigt flot. Du kan også vælge at tage den langs stranden hele vejen rundt, men selvfølgelig med forbehold for strandens fremkommelighed.

Du vil på et tidspunkt nå til Ibsted, hvor du skal gå til venstre af vejen Fjordglimt. **Du er nu ved punkt 4 på kortet.**

Resten af turen går du på vestsiden og kan se over til turens endestation, som også var din start for dagen - nemlig Tambohus Kro & Badehotel, hvor du kan slappe af efter dine cirka 16 kilometer. Kroen er virkelig en oplevelse værd og køkkenet er fantastisk.



# INFORMATION

## DAG 2

### VIGTIG VIDEN INDEN TUREN STARTER

Vi gør opmærksom på, at dagens vandring ikke er markeret med skilte.

Der er indtjekning fra kl. 14.00 ved dagens overnatningssted Humlum B&B. Du må meget gerne give dem besked, når du nogenlunde ved, hvornår du ankommer - blot ved en sms eller et opkald.

Der er mulighed for aftensmad på Humlum B&B. Ved forudbestilling kan du få et lækkert måltid for kr. 200,- pr. person. Maden vil stå klar i køkkenet ved dit værelse kl. 18.00, så du selv kan tilberede det. Der kan tilkøbes øl, vand el. vin. Vælg mellem:

- Kvalitetspizza du selv kan varme.
- Minestrone og pasta samt brød (vegetar og mulighed for glutenfri).

Alternativ kan du handle ind i SPAR i Humlum og selv lave aftensmad. Vi anbefaler, at du medbringer en madpakke til morgendagens etape. Ved forudbestilling kan du købe dette hos Humlum B&B til kr. 75,-.

### RUTENS TERRÆN

Dagens etape er den absolut længste på hele 21 kilometer. Frem til Oddesundbroen går du ad landevej og herefter følger du stranden. Til sidst rammer du landevej igen.

### BAGAGETRANSPORT

Når du er klar til at tjekke ud hos Tambohus Kro & Badehotel, så skal du aflevere din bagage i receptionen. **Vær opmærksom på at bagagen skal være klar senest kl. 10.00.** Din bagage står klar til dig ved Humlum B&B senest kl. 16.00. Du finder din bagage i det sorte skur, som ligger i højre ende af orangeriet.

### MAD PÅ RUTEN

Du vil komme forbi følgende indkøbsmuligheder / spisesteder:

- **Humlum Pizza Kebab House**  
Åbent ons-søndag 16.00-21.00.
- **SPAR i Humlum**  
Åbent alle dage fra 6.15-21.00.
- **Humlum Bed & Breakfast**  
Mulighed for aftensmad og madpakke ved forudbestilling. Derudover er der et lille køkken, hvor der er mulighed for selv at lave aftensmad og madpakke.

### TOILETTER PÅ RUTEN

Du vil komme forbi toiletter ved:

- Tambohus Kro & Badehotel
- Tambohus Naturhavn
- Søndbjerg Strand
- Oddesundtårnet
- Toftum Bjerger

### OVERNATNING

Du skal overnatte hos:

**Humlum Bed & Breakfast**  
Oddesundvej 19  
7600 Struer

Tlf.: +45 2050 7600  
Email: kontakt@humlumbb.dk  
Indtjekning: fra kl. 14.00  
Udtjekning: senest kl. 11.00

**Overnatningen er inkl. morgenmad**

# SEVÆRDIGHEDER

## DAG 2

### DAGENS SEVÆRDIGHEDER

Dagen starter på Thyholm, hvor der er stor-slået natur hvorend du kigger. På turens anden dag vil du komme forbi følgende seværdigheder:

#### Tambohus Strand

Tambohus strand er en af de smukkeste strande på Limfjordens østkyst. Stranden er lang og bred med fint sand og roligt vand.

#### Søndbjerg Strand

Det fredede areal ved Søndbjerg Strand er et naturskønt område med østvendt strand, store skrænter med dejlig udsigt, dybe slugter og våde engdrag. Fra den ca. 15 meter høje bakkeknode, Dødbjerg, er der en imponerende udsigt over det omgivende landskab. Stenalderhavet lagde i sin tid en fjordarm ind nord og syd for Dødbjerg, hvor der i dag er åudløb og kærrområde. Her veksler landskabet mellem åbne vandflader og arealer med rørskov.

#### Oddesund Lystbådehavn

Efter gennembruddet af Aggertangen i 1825 blev Oddesund den trafikale navlestreng, der forbandt Thyland med Hardsyssel, og forbindelsen over det smalle sund blev derved en flaskehals på den store vestjyske handelsvej fra Thy til Tyskland. Den gammeldags ro-færge måtte derfor forbedres, og i 1861-64 blev der på oddens nordøstlige side anlagt en lille havn. Efter anlægget af Thybanen 1880-82 åbnede her i 1883 en af Danmarks helt tidlige dampforbindelser, hvoraf den forfaldne færgenhavn stadig kan ses. I 1938 åbnede broen over Oddesund.

#### Bunkere ved Oddesund

Oddesund strækker sig både nord og syd for broen og er et kystområde med mange gode rekreative oplevelser. Der findes ca. 30 bunkere fra 2. verdenskrig, som repræsenterer de forskellige regelbautyper. 4 bunkere har pt. publikumsadgang og bruges som kunsthaller og informationssteder om både området og om forsvarsværkerne.

#### Kunsthall Regelbau411 (Bunker)

Den internationale Kunsthall Regelbau411 er yderst spændende. Her præsenteres mindst 4 forskellige udstillinger om året i 2 bunkere, alle med formidling af samtidskunst inden for lyd, lys og video (Åben hver dag fra 10.00-16.00).

#### Oddesundtårnet

I Oddesundtårnet findes gode og inspirerende informationer om meget af det man kan se fra toppen af tårnet. Hele vejen derop orienteres man om historier ved dette farlige farvand igennem tiderne.

#### Oddesundbroen

DSB byggede broen i 1935-38 med et jernbanespor og en tosporet vej. Den 490 m lange bro har et gennemsejlingsklapfag på 30 m, 3 buefag á ca. 70 m og 6 fag á ca. 35 m. Klap-pillen blev renoveret i 1991/92 med blandt andet en jernbetonforstærkning funderet på lange stål-pæle.

#### Grisetåodden Fyr

Fyret ligger på halvøen Grisetåodde og blev bygget i 1909. Fyret leder skibstrafikken nordfra gennem Oddesund og iud i Nissum Bredning.

#### Toftum Bjerge

Toftum Bjerge er et helt vidunderlig naturlandskab med de karakteristiske 50 meter høje skrænter, hvor der er en faktastisk udsigt mod Thyborøn, Thy, Thyholm og Oddesund fra toppen af skrænten.

# RUTEVEJLEDNING

## DAG 2

### TAMBOHUS-HUMLUM

Dagens distance: 21 kilometer

Efter en udsøgt morgenbuffet, så er du forhåbentlig klar til en god lang tur sydpå mod Humlum, hvor du primært skal vandre på landevej og langs strand.

Du følger asfaltvejen fra Tambohus Kro & Badehotel mod syd ad Tambogade og senere Tambohusvej. Nyd udsigten ud over de åbne landskaber!

Efter nogle kilometer tager vejen et skarpt sving til venstre i et lille gadekær og du skal fortsætte ad Aggerholmsvej, som senere bliver til Ålkærvej. **Du er nu ved punkt 2 på kortet.**

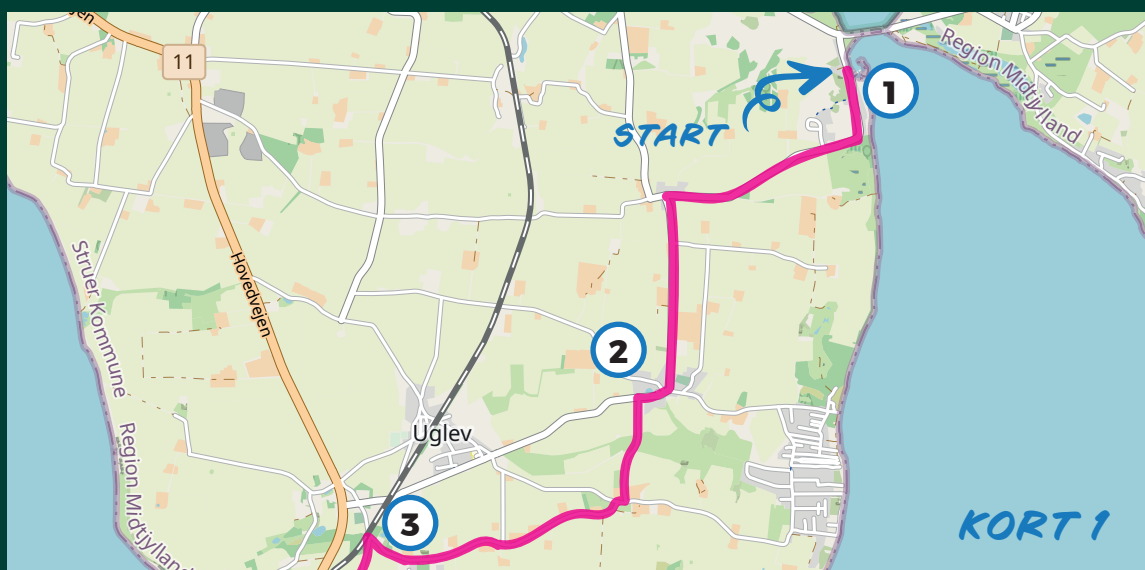
Du fortsætter ad Ålkærvej et kort stykke, hvorefter du går til venstre ad Engvej. Denne vej fortsætter du på til du rammer Kærvej, hvor du først drejer til højre og lige efter til venstre ad Serup Kirkevej. Denne vej skal du følge helt til du rammer Gl. Landevej. **Du er nu ved punkt 3 på kortet.**

Du følger Gl. Landevej, som senere bliver til Sortevej. Herefter krydser du Oddesundbroen. **Du er nu ved punkt 4 på kortet.**

Efter broen følger du vejen, indtil du kan komme ned til stranden på din højre side. Her følger du stranden, indtil du når Toftum Bjerge. **Du er nu ved punkt 5 på kortet.**

Ved punkt 5 tager du trappen op og fortsætter ad grusvejen Gl. Landevej forbi Toftum Bjerge Camping, indtil du kommer til Solbjergvej. Her går du til højre, indtil du rammer Remmerstrandvej, som du følger til venstre mod Humlum.

I Humlum ligger en SPAR, som du kan proviantere hos. Lige efter SPAR går der en lille sti (Vangevej) ned til højre, som du kan følge. Her går du med jernbanen på din højre side. Når stien ender kommer du ud på Vesterkærvej. Når denne vej på et tidspunkt drejer, så følger du den til venstre. Lidt efter kommer en grusvej (Vesterkærvej, senere Oddesundvej) ind til venstre, som du tager og følger op til dit overnatningssted. **Du er nu ved punkt 6 på kortet.**





# INFORMATION

## DAG 3

### VIGTIG VIDEN INDEN TUREN STARTER

Vi gør opmærksom på, at dagens vandring ikke er markeret med skilte.

Vær opmærksom på Kurbad Limfjordens åbningstider, som er meget varierende - se nedenstående.

Dagens etape er vandreferiens korteste, da du herved har god tid til at nyde oplevelsen i Kurbad Limfjorden. Vil du dog hellere nyde en længere vandretur, så anbefaler vi, at du går Kilen rundt.

### BAGAGETRANSPORT

Når du er klar til at tjekke ud hos Humlum B&B, så skal du sætte din bagage tilbage i det sorte skur for enden af orangeriet. **Vær opmærksom på at bagagen skal være klar senest kl. 10.00.** Din bagage står klar til dig i receptionen på Grand Hotel Struer senest kl. 16.00.

### KURBAD LIMFJORDEN

Når du ankommer til Struer har du entré til Kurbad Limfjorden, hvor du kan forkæle din krop og sjæl efter en muligvis kold dag. Blot sig dit navn samt at du rejser med LimfjordsCaminoen. Du vil få udleveret badekåbe samt håndklæde i receptionen.

#### Kurbad Limfjorden

Ved Fjorden 6A, 7600 Struer

Tlf.: +45 7199 2565

Mail: [info@kurbadlimfjorden.dk](mailto:info@kurbadlimfjorden.dk)

#### Åbningstider

- Tirsdag og onsdag: 17.00-21.00
- Torsdag: 14.00-21.00
- Fredag og lørdag: 17.00-21.00
- Søndag: 10.00-16.00

### MAD PÅ RUTEN

På dagens rute vil du blandt andet komme forbi følgende indkøbsmuligheder/spisesteder:

- **Kurbad Limfjorden**  
Ønsker du at spise i kurbadet skal det bestilles dagen forinden på deres hjemmeside.
- **Struer by**  
Adskillige indkøbsmuligheder og spisesteder.

### TOILETTER PÅ RUTEN

Du vil komme forbi toiletter ved:

- **Kurbad Limfjorden**
- **Grand Hotel Struer**

### OVERNATNING

Du skal overnatte på:

#### Grand Hotel Struer

Østergade 24, 7600 Struer

Tlf.: +45 9785 0400

Mail: [sgh@struergrandhotel.dk](mailto:sgh@struergrandhotel.dk)

Indtjekning: fra kl. 15.00

Udtjekning: kl. 11.00

**Overnatningen er inkl. morgenmad**

#### OBS: Ankommer du en søndag

Receptionen lukker kl. 15.00 - ved ankomst herefter, skal du bruge følgende kode: 8745. Koden passer til indgangen på Smedegade 2 (ved flagstængerne). Koden indtastes på boksen på væggen, hvorefter døren klikker. Når du kommer ind i receptionen, vil der ligge en kuvert med dit navn og en værelsesnøgle. Har du spørgsmål, så finder du også et telefonnummer.

# SEVÆRDIGHEDER

## DAG 3

### DAGENS SEVÆRDIGHEDER

På turens tredje dag kommer du forbi følgende seværdigheder:

#### **Kilen**

Kilen er en tunneldal, dannet af smeltvand fra sidste istid. Bakkerne er falske bakker, skabt af det eroderende smeltvand. Området omkring Kilen blev fredet i 1952, og det er i dag et utroligt frodigt og varieret fuglereservat.

#### **Struer Museum (B&O Museum)**

Struer Museum er det bedste sted at lære om Struer og dens historie samlet på et punkt - og en del af denne historie er det spændende B&O Museum.

#### **Struer Havn**

Struer Lystbådehavn er en af Limfjordens største. Udover sin fine beliggenhed og mange gode faciliteter for sejlere, er der også masser af liv, aktiviteter og gode oplevelser for alle besøgene. Måske kan du spotte sælerne, når de ligger og soler sig på ramperne til vandskiparken.

#### **Kurbad Limfjorden**

Kurbad Limfjorden er et luksuriøst spa- og wellnesscenter, beliggende på havnen i Struer med direkte udsigt over Limfjorden og Venø Bugt. Her kan du forkæle både krop og sjæl.

# RUTEVEJLEDNING

## DAG 3

### HUMLUM-STRUER

Dagens distance: 8 kilometer

Vi håber du har nydt din nat og ikke mindst morgenmaden på Humlum Bed & Breakfast. Du er forhåbentlig godt fyldt op med energi til dagens etape, hvor du skal mod Struer.

Den første del af ruten går retur ad gårsdagens grusvej væk fra Humlum B&B. Du kommer herefter til Vesterkærvej, hvor du går til venstre mod kirken. Lige efter kirken går du ad grusvejen (Oddesundvej) til venstre rundt om kirken. Lige inden grusvejen rammer den store Oddesundvej, kan du gå ad cykelstien mod venstre og efter kort tid kan du komme under den trafikerede vej via en tunnel.

Du fortsætter herefter mod højre ad stien frem til Stokkendalvej, som du videre følger. På et tidspunkt rammer du Breinholtvej, hvor du går til højre.

Du følger Breinholtvej frem mod Fjordvejen. **Du er nu ved punkt 2 på kortet.** Herfra følger du Fjordvejen ind til Bremdal.

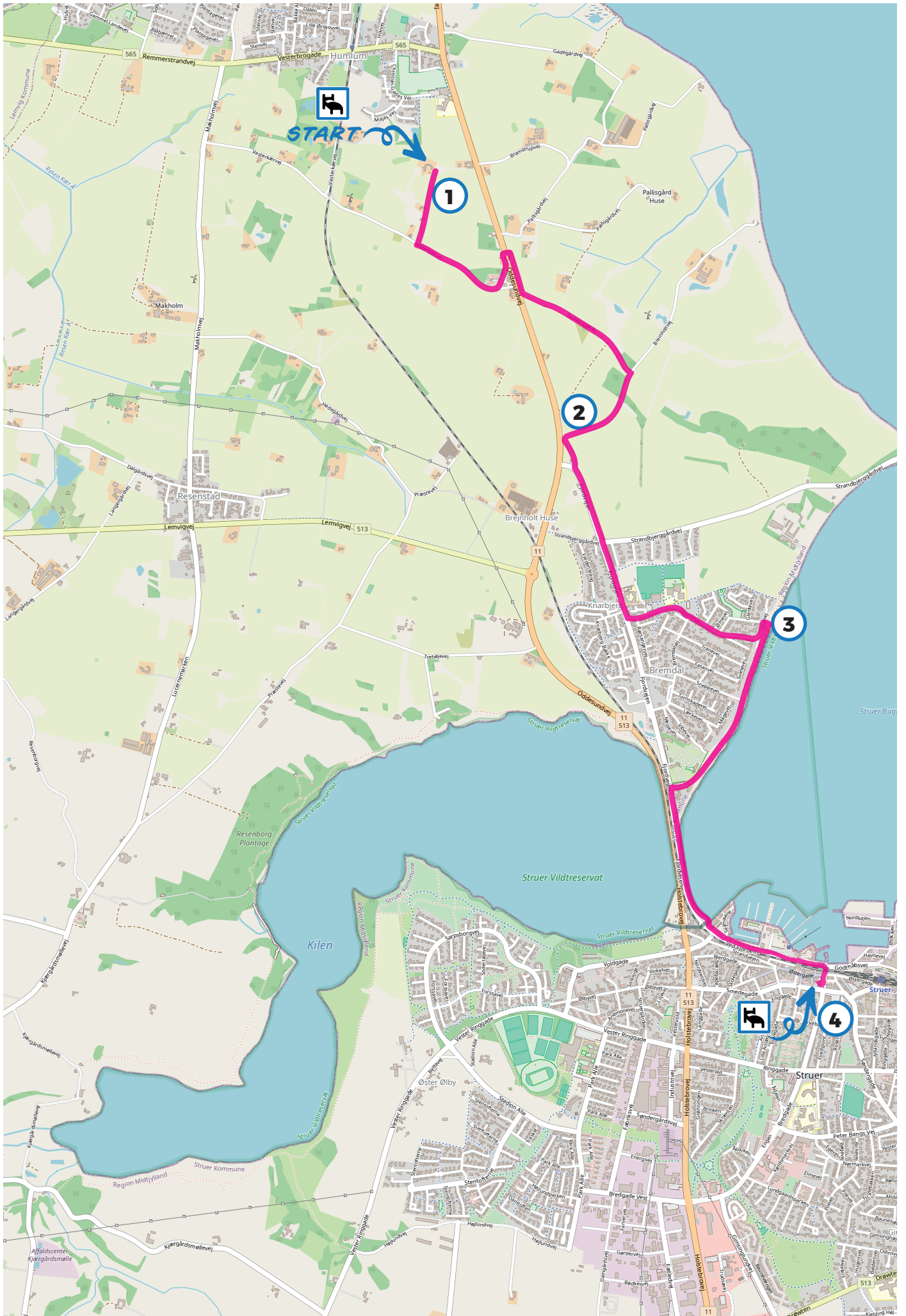
Efter et par kilometer kommer du til et lyskryds, hvor du går til venstre af Drosselvej. Denne vej følger du helt frem til enden, hvor du kommer til en grusvej. Her går du til venstre frem til Falkevej, og herfra kan du komme ned mod en sti, der går parallelt med stranden. **Du er nu ved punkt 3 på kortet.**

Du går nu ad stien med vandet på din venstre side og Bremdal på din højre. Efter nogen tid fører stien dig helt ned på stranden og du følger denne til du igen rammer Fjordvejen. Her drejer du til venstre mod dæmningen.

Du følger dæmningen og kan herfra nyde udsigten indover Struer by. Du følger Fjordvejen indtil du kan dreje til højre op ad Bredgade.

Herefter drejer du til højre ad Smedegade, hvorefter du ser en parkeringsplads samt aftenens overnatning, som foregår på Grand Hotel Struer. **Du er nu ved punkt 4 på kortet.**

Nyd opholdet på Grand Hotel Struer og hvis der er flere kræfter i benene, kan du gå på oplevelse i den hyggelige by Struer.



START

1

2

3

4



# INFORMATION

## DAG 4

### VIGTIG VIDEN INDEN TUREN STARTER

Vi gør opmærksom på, at dagens vandring ikke er markeret med skilte.

Hvis du ønsker at udvide dagens etape med vandring på Venø, så anbefaler vi, at du medbringer en madpakke. Der er masser af indkøbsmuligheder i Struer.

Vær gerne opmærksom på, at du bliver afhentet med taxa ved Venø Færgeleje kl. 14.00. Det er vigtigt, at du er klar til at blive afhentet kl. 14.00.

### RUTENS TERRÆN

De første kilometer går du ad asfalt og senere langs stranden. Fortsætter du turen på Venø, vil du gå på landevej og på den sidste del af ruten komme på stranden. Terrænet er overvejende flat.

### BAGAGETRANSPORT

Når du er klar til at tjekke ud hos Grand Hotel Struer, så skal du aflevere din bagage i receptionen. **Vær opmærksom på at bagagen skal være klar senest kl. 10.00.** Du vil modtage din bagage igen, når du bliver afhentet med taxa ved Venø Færgeleje kl. 14.00.

### FÆRGEOVERGANG

Ønsker du at tage til Venø, så sejler færgen hvert 20. minut på hverdage og hvert 30. minut om aftenen, i weekenden og på helligdage. Du køber billet ombord. Pladsreservation er ikke nødvendig, og der kræves ingen billet retur til fastlandet.

### MAD PÅ RUTEN

Du vil komme forbi følgende indkøbsmuligheder / spisesteder i Struer og på Venø:

- **Mange indkøbsmuligheder i Struer**  
I Struer har du adskillige muligheder for at købe en madpakke.
- **Venø Kro**  
Skiftende åbningstider - se hjemmeside
- **Venø Havnecafé og -kiosk**  
Skiftende åbningstider - se hjemmeside

### TOILETTER PÅ RUTEN

Du vil komme forbi toiletter ved:

- **Venø Færgeleje**
- **Østre Strand (Venø)**
- **Kapelbygning, Klitten 1 (Venø)**
- **Havnehuset, Venø Havn (Venø)**

### OPSAMLINGSSTED

Dagens etape slutter ved færgelejet, hvor du bliver afhentet af taxa kl. 14.00. Du vil blive kørt tilbage til din egen bil, som står parkeret ved Tambohus Kro & Badehotel. Forventet ankomst ved egen bil er cirka 14.30.

**Adresse for opsamling er:**

Venø Færgeleje  
Kleppen 1, 7600 Struer

Vi håber du har haft en helt fantastisk tur. Tusind tak for denne gang - vi håber vi ses igen!

**Mange hilsner**  
**LimfjordsCaminoen**

# SEVÆRDIGHEDER

## DAG 4

### DAGENS SEVÆRDIGHEDER

Vi anbefaler klart, at du besøger smukke Venø. Øen er et resultat af istidens bræ-  
er og stenalderhavets brændinger. Det er  
også grunden til, at Venø er en del af Une-  
sco Geopark Vestjylland.

Tager du turen til Venø, så vil du komme  
forbi følgende seværdigheder:

#### Venø Færgeoverfart

Sejlturen over Venø Sund er 266 meter,  
hvilket kun giver dig omkring 2 minutter  
til at nyde udsigten.

#### Venø Seafood

Venø Seafood leverer friske østers og  
skaldyr til virksomheder og private, og  
tilbyder samtidig guidet rundvisning på  
farmen. Bag Venø Seafood står Kristian  
Borbjerggaard, og virksomheden bygger  
på at sikre danskernes adgang til friske og  
lækre østers, der kommer fra lokale fiskere  
og direkte fra vandet.

#### Venø Kirke

Midt på øen ligger Danmarks mindste kir-  
ke, Venø Kirke. Kirkens oprindelse kan  
spores tilbage til begyndelsen af det 15. år-  
hundrede. I 1750 fik Venø sin første præst,  
som også var lærer for øens børn.

#### Venø Kro

Venø Kro er en charmerende lille kro på vest-  
siden af Venø i de mest fantastiske natur-  
skønne omgivelser tæt på Limfjorden. Der  
er udsigt til Limfjorden fra kroens lokaler.  
Fra den hyggelige gårdhave kan man nyde  
en kold forfriskning, mens solen går ned.  
Venø Kro ligger kun 5 kilometer fra Venø  
Færgeleje og 200 meter fra Venø Havn.

#### Venø Havn

Venø Havn ejes af venøboerne. Havnen  
er oprindeligt udgangspunkt for op imod  
50 fiskere, der i forrige århundrede levede  
et beskedent liv på Venø. Det var også fra  
havnen, at postbåden sejlede sine to dag-  
lige ture til Struer og tog sig af øens forsy-  
ninger og bøndernes leverancer til Struer.

Den første venøfærge, Venøsund, har sin  
faste liggeplads i havnen. Den benyttes  
som udgangspunkt for turistsejlad. I  
et af færgehusene er en udstilling, der for-  
tæller færgefartens historie

# RUTEVEJLEDNING

## DAG 4

### STRUER-VENØ

Dagens distance: 5 kilometer

I dag tager du hul på turens sidste dag, som tager dig fra Struer til Venø.

Fra hotellet bevæger du dig tilbage mod havnen, hvor du kom fra i går. Her fortsætter du til venstre ad Fjordvejen.

Du fortsætter langs havnen og vandet - og videre ud ad dæmningen mod Bremdal. Du går over dæmningen, herefter du går til højre mod Struer Kajakklub. **Du er nu ved punkt 2 på kortet.**

Her følger du stien og stranden til du når færgelejet ved Venø. **Du er nu ved punkt 3 på kortet.**

Her vil du blive afhentet af taxa kl. 14.00 og blive kørt tilbage til Tambohus Kro & Badehotel.

Vi håber du har haft en helt fantastisk tur. Tusind tak for denne gang - vi håber vi ses igen!

**Mange hilsner**  
**LimfjordsCaminoen**

### VENØ RUNDT

Du bestemmer selv, om du vil tage hul på denne ekstra del af turen. Ruten er kun til inspiration.

Herfra begynder den lilla rute på kortet.

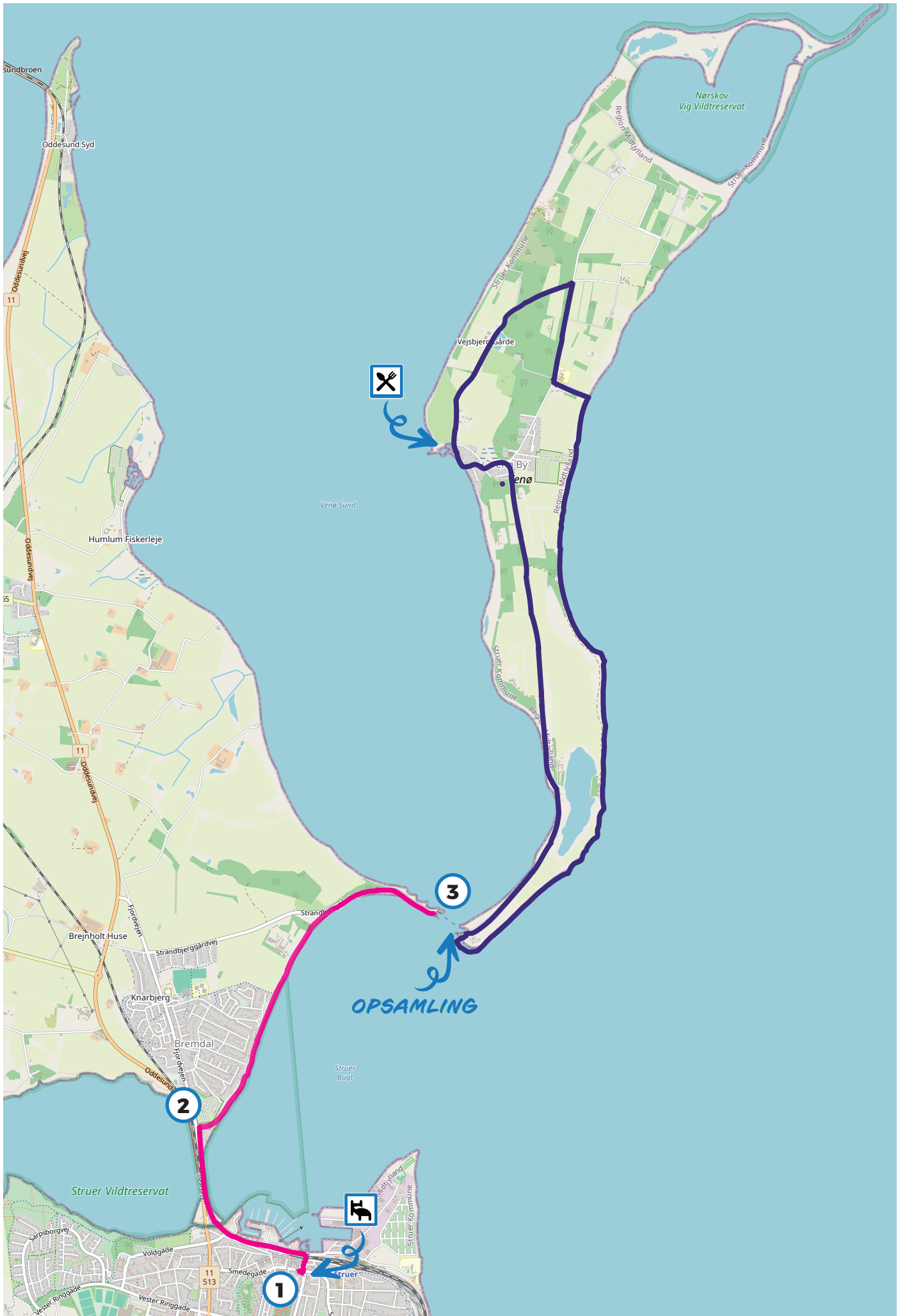
Efter et kort ophold på færgen, er du klar til at tage hul på Venø, som er én af Limfjordens perler.

Efter færgen kan du fortsætte langs stranden mod Venø Havn, men alt efter årstiden kan stranden være meget smal. Vi anbefaler derfor, at du går ad landevejen Sønderskovvej de næste 4 kilometer, indtil du kommer til Venø Kirke - hvorefter du drejer til venstre ned mod havnen.

Her følger du vejen Havstokken langs havnen og den smukke udsigt, som senere vil føre dig op i plantagen. Her når du efter cirka 2,5 kilometer til Nørskovvej, hvorefter du drejer til højre.

Du følger Nørskovvej de næste 800 meter, hvorefter du drejer til venstre ved Venø Efterskole - og efter 300 meter er du ved stranden.

Her går turen tilbage til færgelejet langs stranden og den smukke udsigt.



# KONTAKT

## LIMFJORDSCAMINOEN

*En del af*  
**LimfjordsOplevelser ApS**  
Lufthavnsvej 1, Vinkel  
7840 Højslev

**Tlf.: +45 9292 8061**

**Email: [info@limfjordsoplevelser.dk](mailto:info@limfjordsoplevelser.dk)**

Får du brug for hjælp, så kontakt os via ovenstående kontaktinformation.

Vi opfordrer til, at du henvender dig direkte til overnatningsstederne vedrørende spørgsmål herom.

